

Aprende a reconocer a  
**LOS 12 DIOSSES GRIEGOS**  
**OLÍMPICOS**





Para identificar a un dios griego no necesitas ser un experto, solo saber dónde mirar. Vamos a darte las claves para que en tu próxima visita al museo reconozcas a los 12 inmortales casi instintivamente.



El líder

# ZEUS

El "padre de todos". ES todopoderoso, se relaciona con el reino de los cielos y la justicia divina



Símbolos de

# ZEUS

Suelen aparecer el rayo, el águila y una barba majestuosa. También pueden verse imágenes del Dios con cetro, representante de su autoridad. El águila suele estar posada cerca de él, es como Zeus que lo ve todo desde el cielo.



# Símbolos de ZEUS

Se aprecia la imagen perfecta del poder, ¿cierto? Está en tensión, a punto de lanzar el rayo (que se perdió, pero la postura no deja duda)



Zeus de Artemisión. Aprox. 460 a.C. (período clásico). Museo Arqueológico Nacional de Atenas.



# POSEIDON

Dios de los Mares

Símbolos de

# POSEIDÓN

Su símbolo clave es el tridente. Según los mitos, con él golpeaba la tierra para crear manantiales de agua salada o provocar terremotos. Por otro lado, los griegos creían que Poseidón creó al primer caballo. A menudo verás "hipocampos" (caballos con cola de pez) tirando de su carro.



# POSEIDÓN



Se ve a Poseidón luchando contra el gigante Polibotes. Lo reconocerás al instante porque lleva el tridente en una mano y juna isla entera en la otra! (está a punto de aplastar al gigante con un trozo de la isla de Cos).

Ánfora de Poseidón y Polibotes. 540-530 a.C.  
(Figuras negras). Cabinet des Médailles  
(Biblioteca Nacional de Francia), París.

# HERA

Diosa del matrimonio



# HERA

Hera es la reina del Olimpo en la mitología griega, esposa y hermana mayor de Zeus, y la diosa venerada del matrimonio, las mujeres, los nacimientos y la familia. Es también sumamente conocida por su temperamento celoso y vengativo hacia las amantes e hijos ilegítimos de Zeus.

El velo es muy importante en ella. En las estatuas, a veces, aparece sujetándolo con una mano. Simboliza su papel como esposa y matrona. También se le asocia al pavo real: sus "ojos" en las plumas representan la vigilancia (aunque este atributo es más común en el arte romano y posterior, en Grecia se asociaba a la vigilancia de Argos). En algunas ocasiones, sostiene una granada, fruta que representa la fertilidad y la sangre del matrimonio.



# HERA

Se representa a Hera solemne y coronada con el polos (una alta corona cilíndrica usada por varias de las Grandes diosas) y su inseparable velo



En su mano pudo llevar una granada

La Hera Campana. Copia romana en mármol del original griego. Se cree que es aproximadamente del siglo II.

# DEMÉTER

# TER

Diosa de las cosechas y la  
fertilidad

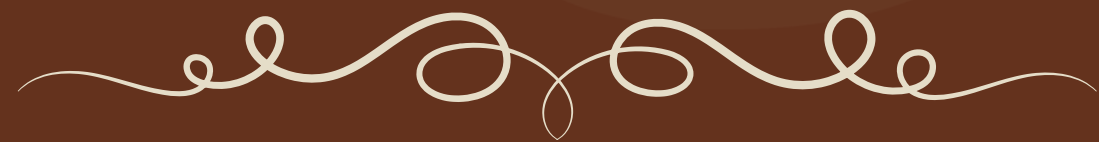


# Símbolos de DEMÉTER

Se la muestra con una expresión serena y amorosa, y a veces se la representa sosteniendo una espiga de trigo o una cornucopia, símbolos de la abundancia y la prosperidad. En algunas representaciones, Deméter está acompañada por su hija Perséfone, quien es una figura importante en su mitología.



# DEMÉTER



Es una estatua que transmite intensidad en la mirada y postura. Se ve a una madre madura, sentada y con un rostro que refleja la tristeza por la pérdida de su hij.

Deméter de Cnido (mármol). Aprox. 350 a.C.  
Museo Británico, Londres.

# ATE NEA

Diosa de la guerra y la  
Sabiduría



# ATENEA

Atenea es una de las principales deidades, conocida como la diosa de la sabiduría, la estrategia militar, la guerra justa, las artes y la artesanía. Hija predilecta de Zeus, nació de la cabeza de su padre completamente armada, representando la inteligencia superior y la racionalidad.

Suele ser representada con la égida, que es una especie de coraza de piel de cabra que lleva sobre los hombros. Y lo más importante: lleva la cabeza de Medusa en el centro para petrificar a los enemigos.

El casco corintio es imprescindible. Casi siempre lo lleva echado hacia atrás en la frente, no cubriendo la cara, para mostrar su rostro sabio.

Su animal es la lechuza, representa la *metis* (astucia/inteligencia). Sus ojos grandes simbolizan el conocimiento que ve en la oscuridad.



# ATENEA

La Atenea Parthenos (Atenea la Virgen) fue una colosal estatua crisoelefantina de 12 metros creada por Fidias, situada dentro del Partenón. Hecha de oro y marfil, mostraba a la diosa como protectora de Atenas. A día de hoy poseemos meramente reconstrucciones.



Estatua de Niké (diosa de la victoria), simbolizando el triunfo ateniense



Casco, escudo y lanza (imprescindibles). Lleva la Égida con el impasible rostro de la gorgona



A sus pies reposa la Serpiente Sagrada, a menudo relacionada con Erictonio



# HERMES

Mensajero de los Dioses



Simbolos de

# HERMES

Hermes es el dios más rápido y pícaro del Olimpo. Funciona como puente entre los dioses y los mortales, y es el encargado de guiar a las almas al Inframundo.

Sus símbolos clave son el caduceo (bastón con dos serpientes), sus sandalias aladas y el pétaso (sombbrero de caminante).



# HERMES



Aquí lo tienes todo. Lleva el pétaso (el sombrero plano de ala ancha), el caduceo en la mano y, lo más importante, las botas con alas que salen de los tobillos. Es imposible no reconocerlo.

Hermes con ganado (Lekythos de figuras blancas). 470 - 460 . Museo Metropolitano de Arte (MET), Nueva York.

# DIONISIÓ

Dios del vino



# Simbolos de DIONISO

Dios del vino, del teatro y de la locura liberadora. Representa la fuerza de la naturaleza y el caos que nos hace sentir vivos.

Suele estar acompañado del tirso (bastón con una piña), racimos de uvas, una pantera y la hiedra.



# DIONISO

La túnica blanca que se le cae del hombro, enseñando ese lado sensual y relajado del dios. Es el Dioniso más "humano" y provocador

Corona de hojas de vid



Copa de vino ofrecida al espectador

Esta vez no se muestra una representación artística de época clásica, sino el famoso Baco de Caravaggio, ya que captura a la perfección la esencia de esta deidad.

# APOLLO

Dios de la música





## Símbolos de **APOLO**

Representa la belleza ideal, la música y la profecía. Es el dios que trae la armonía al mundo y el protector de las artes y la medicina.

En el arte puede reconocerse por su lira (arpa pequeña), corona de laurel, arco y flechas y el Sol.

Es imprescindible mencionar a su hermana gemela, que será presentada dentro de poco.

# APOLO

Peinado complejo (casi femenino). Apolo se muestra con frecuencia muy andrógino

Apolo nunca tiene barba. Representa la juventud eterna y la luz

Cítara (o Gran Lira)  
Es el elemento más grande a su izquierda. Apolo no solo toca música, es el dios de la armonía universal. En esta estatua, la lira es enorme y reposa sobre un tronco, indicando que es su atributo inseparable

Hay una serpiente enroscada. Esto es una referencia directa a su mito fundacional: Apolo mató a la serpiente Pitón en Delfos para instaurar su famoso oráculo. O quizás señala su faceta medicinal



**Apolo de la Cirene (mármol). La estatua es una copia de una obra helenística que probablemente data de entre el 200 y el 150 a. C. Museo Británico.**

# ARTE MISA

Diosa de la  
naturaleza  
salvaje



# ARTEMISA

Es la diosa de la caza, la naturaleza salvaje, los animales y asociada a la Luna en época helenística. Hermana gemela de Apolo, es una deidad virgen que protege a las mujeres jóvenes y los nacimientos, caracterizada por su carácter feroz e independiente.



# Símbolos de ARTEMISA



Suele vestir una túnica corta (quitón) que le permite correr libremente por el bosque. Lleva un arco, flechas y un carcaj a la espalda a menudo de oro. Casi siempre aparece junto a un ciervo o perros de caza.

En épocas posteriores, a menudo lleva una media luna sobre la cabeza como símbolo celestial.

# ARTEMISA



Está acompañada de una Ninfa

Joya en forma de media luna en su cabello

Perros de caza sedientos

Carcaj

Diana (versión romana de Ártemis) después del baño - François Boucher (1742). Museo del Louvre en París (Francia).

# A FERRO DITTA

DioSa de la belleza



# AFRODÍTA

Es la diosa del amor, la belleza, el deseo y la fertilidad. Nacida de la espuma del mar, posee un encanto irresistible que afecta tanto a mortales como a dioses, siendo la personificación de la pasión y la estética idealizada.



Símbolos de

# AFRODÍTA

Sus atributos suelen ser elementos marinos como conchas, la paloma, la manzana (por el Juicio de Paris) o el estar acompañada por su hijo Eros (Cupido).



# AFRODITA



Praxiteles revolucionó el arte al capturar a la diosa en un momento íntimo y cotidiano: está a punto de entrar al baño

Se cubre con un gesto de natural timidez. Define a la perfección el concepto de la "Venus Púdica".



Es el primer desnudo integral femenino de la gran escultura griega.

Sostiene con una mano su manto sobre una hidria (una vasija de agua)

Afrodita de Cnidos, Praxiteles. Obra original del siglo IV a.C. Museos Vaticanos.



# HEFESTO

Dios de la metalurgia



# HEFESTO

Es el dios del fuego, la forja, los artesanos y la metalurgia. A pesar de ser rechazado por su madre Hera debido a su cojera y aspecto tosco, es el maestro herrero del Olimpo, creador de las armas y palacios de los dioses.



Símbolos de

# HEFESTO

Siempre lleva un martillo de herrero, unas tenazas o un yunque.

Respecto al físico, a menudo se le representa con barba, complexión robusta, aspecto cansado o apoyado en un bastón (debido a su cojera).

Viste el *exomis*, una túnica corta que deja un hombro al descubierto, típica de los trabajadores y esclavos griegos.

# HEFESTO



Esta obra es un ejemplo brillante de cómo el Neoclasicismo rescató la pureza de los mitos griegos

El atuendo de trabajador  
(Exomis)

Parece mostrar sutilmente la cojera que le caracteriza, ya que está apoyado pesadamente



Lleva un píleo (*pilleus*), que es el gorro de fieltro semiesférico típico que usaban los artesanos y obreros de la antigüedad en Grecia y Roma para protegerse el cabello de las chispas y el calor de la forja

A sus pies descansan un escudo, un casco de guerrero, una espada y un carcaj. Son las armas y armaduras legendarias que el dios fabrica en su fragua volcánica para los héroes y los propios dioses del Olimpo

Hefesto por Bertel Thorvaldsen (1838). Museo Thorvaldsen en Copenhague, Dinamarca (el modelo original en yeso es de 1838 y la obra definitiva en mármol se completó posteriormente).

# HESTIA

Diosa del hogar



# HESTIA

Es la diosa del hogar, la familia y el fuego sagrado que arde en los templos y las casas. Es la primogénita de los titanes Cronos y Rea, una deidad pacífica que renunció a su trono en el Olimpo para mantener la armonía y cuidar del fuego eterno.



# Símbolos de HESTIA

Es la antítesis del dinamismo; se la representa sentada o de pie de forma completamente estática, seria y serena. Viste túnicas largas y pesadas que cubren todo su cuerpo, y casi siempre lleva la cabeza cubierta por un velo. Puede sostener una llama o una rama de árbol, pero su rasgo principal es la sobriedad y la falta de adornos llamativos.



# HESTIA

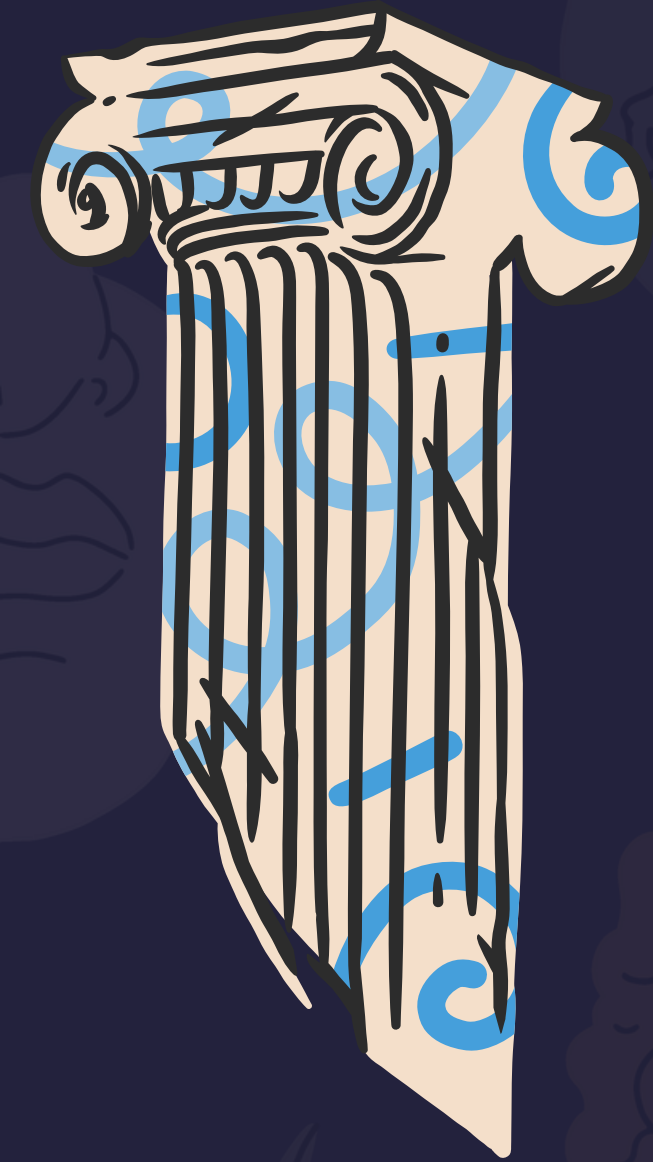


Observamos un velo sobre la cabeza y una actitud de absoluta solemnidad y calma.



Aparece completamente vestida, con pliegues rígidos en su ropa,

Hestia Giustiniani (Copia romana en mármol, h. 120 d.C., de un original griego del "estilo del 470-460 a.C. Museos Vaticanos.



Ahora, ya que has adquirido una base sólida, te invitamos a poner a prueba tus conocimientos.

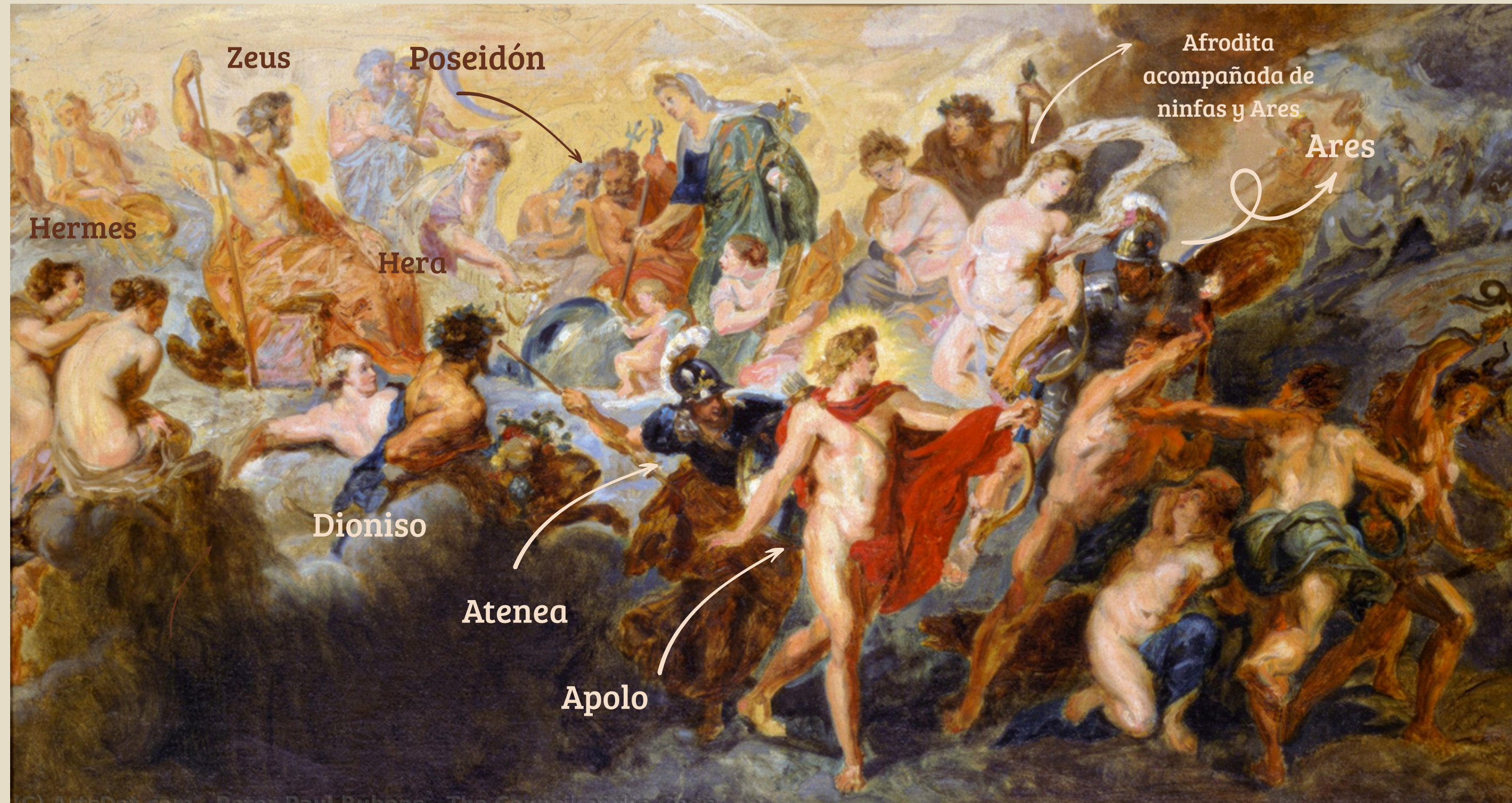
A continuación se mostrarán obras artísticas (de cualquier época y movimiento) ¡Y así descubrirás cuántas deidades eres capaz de reconocer!



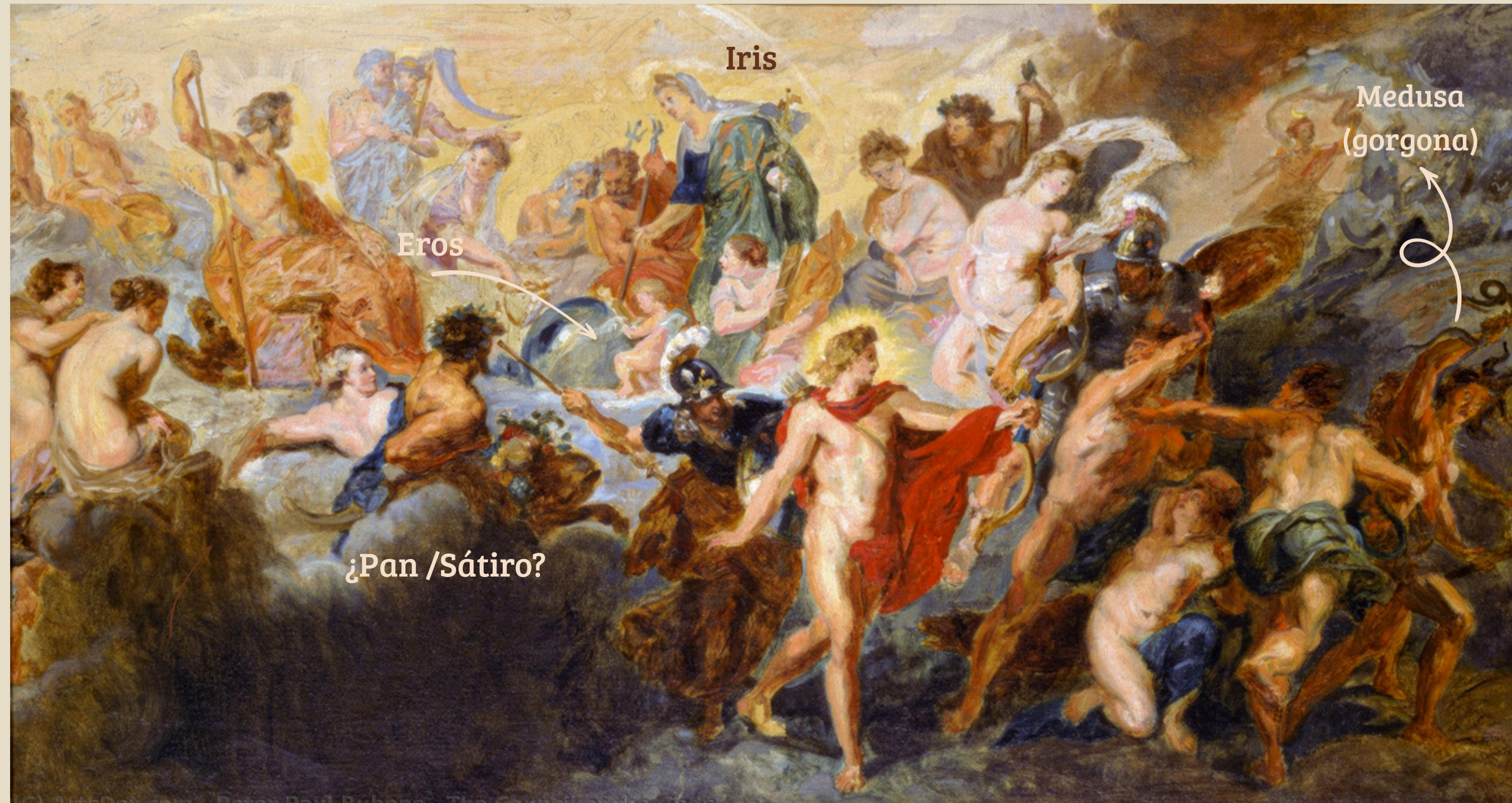


Dot.com - Peter Paul Rubens - The Council of the Gods

Peter Paul Rubens, El Concilio de los Dioses.  
Barroco Flamenco.  
Siglo XVII.



# Identificación: Nivel experto







Atenea

Zeus (con rayo)

Poseidón

Ares

Hera

Ánfora del Nacimiento de Atenea. Circa 550 - 540 a.C. (Periodo Arcaico).



La Fragua de Vulcano  
(1630) de Velázquez.  
Barroco Español del Siglo  
de Oro.

Apolo ←



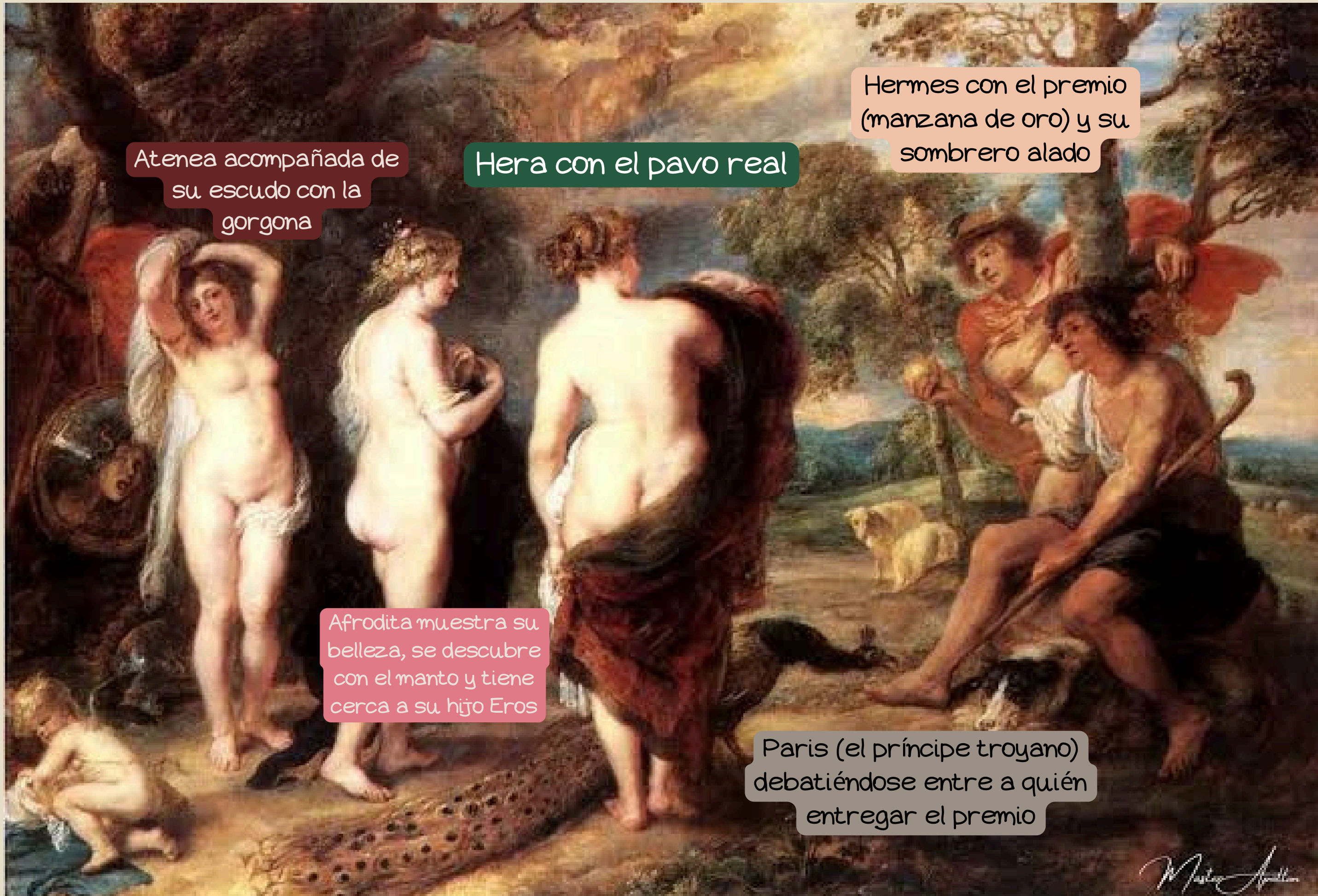
Hefesto/Vulcano

## Breve explicación de la escena



Apolo ha bajado a la fragua para contarle a Vulcano un chisme terrible: su esposa Afrodita (Venus) le está siendo infiel con Ares (Marte). Velázquez capta magistralmente el segundo exacto en el que el dios herrero y sus ayudantes (los Cíclopes, aquí humanizados) se quedan de piedra al escuchar la noticia.





Atenea acompañada de su escudo con la gorgona

Hera con el pavo real

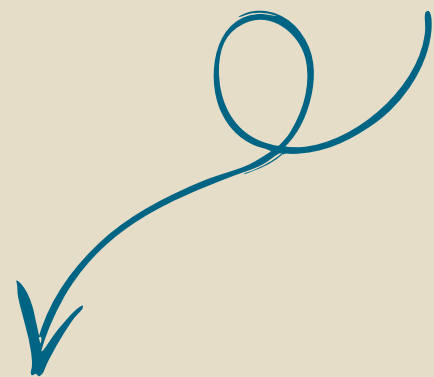
Hermes con el premio (manzana de oro) y su sombrero alado

Afrodita muestra su belleza, se descubre con el manto y tiene cerca a su hijo Eros

Paris (el príncipe troyano) debatiéndose entre a quién entregar el premio

Peter Paul Rubens,  
El juicio de Paris.  
1636-1639. Barroco flamenco.





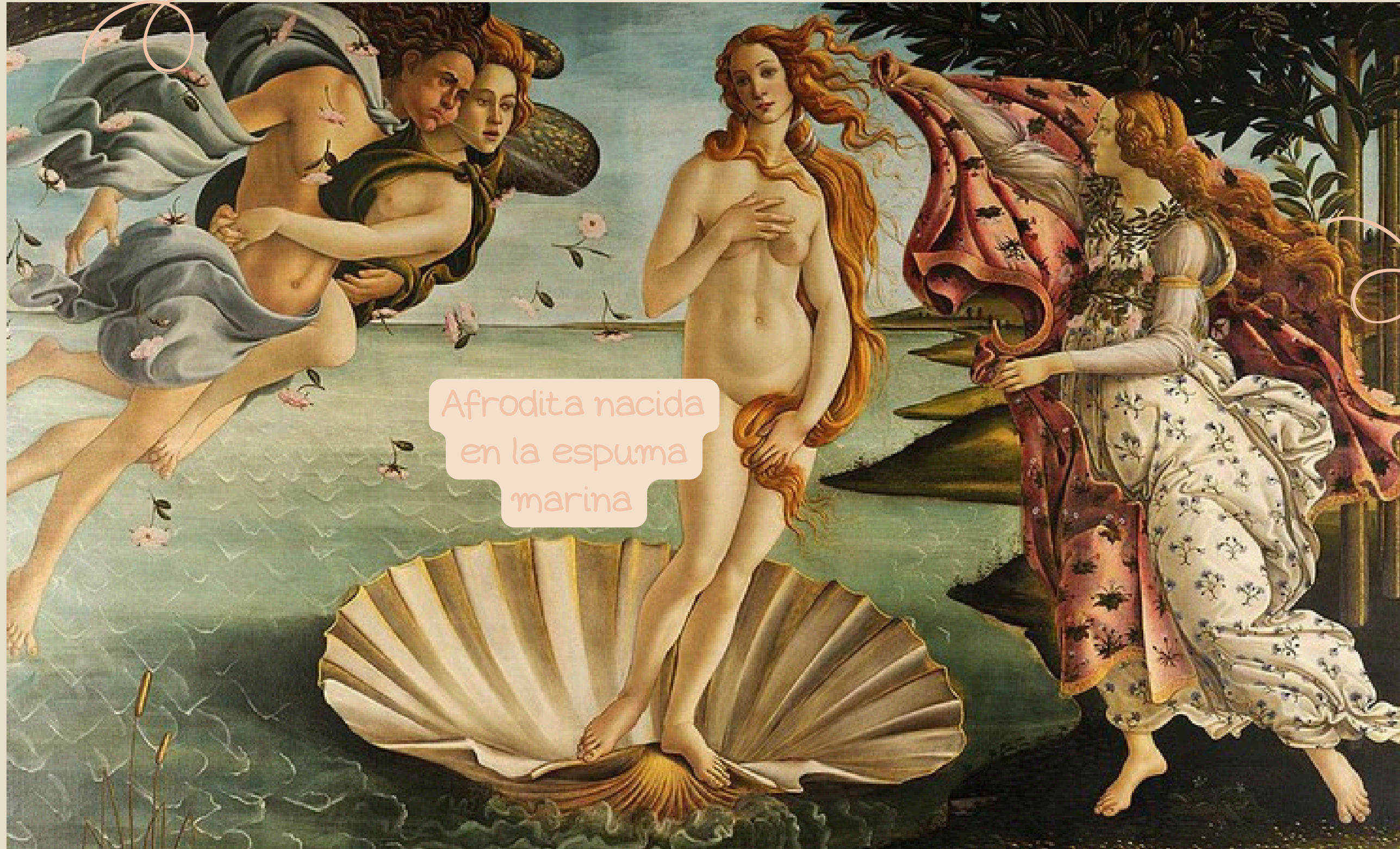
Vemos a Neptuno de pie sobre un carro marino, reconocible gracias a su icónico tridente en la mano derecha y al gran velo flotante (velificatio) simbolizando el viento y su naturaleza divina. El dios del mar guía con las riendas a dos hipocampos, mientras a sus pies nada un pequeño delfín



Mosaico del Triunfo de Neptuno (siglo III d.C.). Anónimo (artesanos romanos). Arte romano (mosaico de época imperial). Procede de Susa (en la actual Túnez).



El dios del viento del oeste (Céfiro) aparece abrazando a la ninfa de la brisa (Cloris o Aura)



Afrodita nacida en la espuma marina

El famoso Nacimiento de Venus 1482-1485).  
Sandro Botticelli. Renacimiento italiano (Quattrocento).

Una de las Horas, divinidad de las estaciones y el orden de la naturaleza





Ánfora Panatenaica (Vaso de premio de los juegos de Atenas). Anónimo (Atribuida al estilo del Pintor de Éuphiletos). Arte Griego Clásico (h. 530 a.C.). Técnica de figuras negras sobre cerámica.


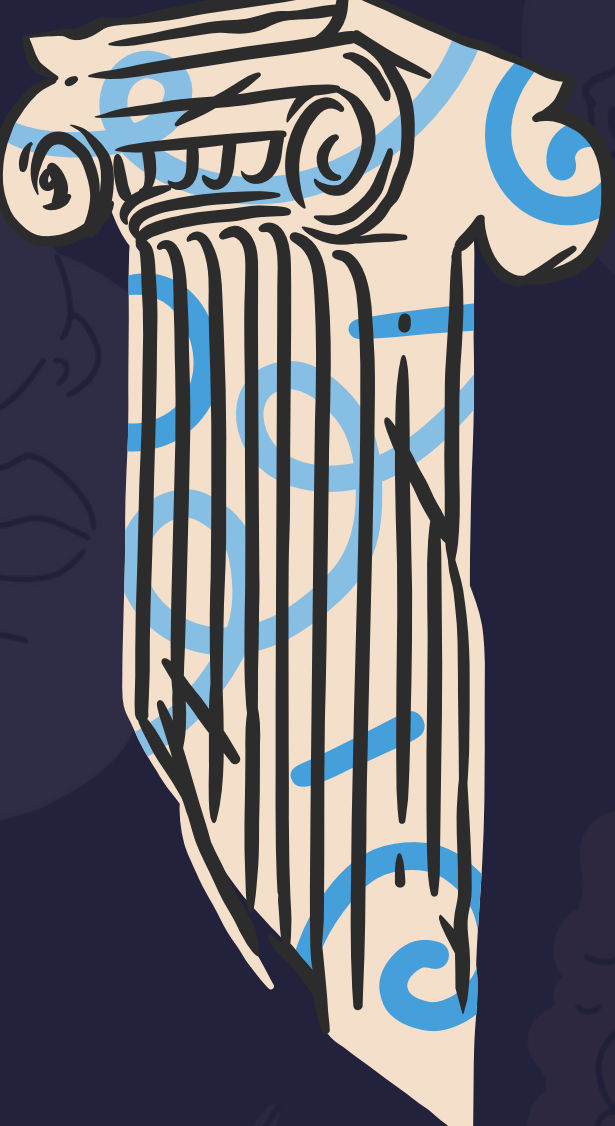
La inscripción: A la izquierda de la imagen (en vertical) se lee en griego "Ton Athenethen Athlon", que significa: "De los juegos de Atenas", confirmando que esta ánfora contenía el aceite de oliva sagrado entregado a los ganadores

El gallo era el animal asociado a la vigilancia y al espíritu de lucha de los atletas

Vemos a una Atenea, por supuesto, armada con casco, lanza y escudo

# Un pequeño resumen visual





Muchas gracias por tu atención.  
Espero que te haya gustado y hayas  
aprendido algo nuevo.

Fuente principal de información: *García Gual, C.*  
(2006). *Introducción a la mitología griega*. Alianza  
Editorial.



Realizado por Raquel Ceccolin Gutiérrez.